

O Grupo Atlas Copco

Código de Conduta Empresarial



Índice

O Grupo Atlas Copco	1
Primeiro na mente	
—primeiro na escolha	2
Principais valores	3
Relações	4
A sociedade e o ambiente	5
Colaboradores	6
Clientes	7
Parceiros de negócios	7
Acionistas	8
Responsabilidade	9
Transparência	9
Integridade empresarial	10
Administração	11
Implementação	12

A Atlas Copco AB e as suas subsidiárias são, por vezes, denominadas por Grupo Atlas Copco, o Grupo ou Atlas Copco. A Atlas Copco AB é também, por vezes, denominada por Atlas Copco.

O Grupo Atlas Copco

Código de Conduta Empresarial

No Código de Conduta Empresarial da Atlas Copco estão resumidos os seguintes documentos da política interna, relacionados com ética empresarial, desempenho social e ambiental. Espera-se que todas as empresas do Grupo adotem estas políticas, todas publicadas em *The way we do things (O modo como fazemos as coisas)*.

As principais linhas de orientação ética internacionais apoiadas pela Atlas Copco são:

Declaração Universal dos Direitos do Homem das Nações Unidas
www.un.org

Declaração da OIT relativa aos Princípios e Direitos Fundamentais no Trabalho www.ilo.org

Pacto Global / Global Compact das Nações Unidas
www.unglobalcompact.org

Diretrizes da OECD para as Empresas Multinacionais www.oecd.org

A Atlas Copco é membro do Pacto Global das Nações Unidas, desde 2008.

O Relatório de Sustentabilidade da Atlas Copco segue as diretrizes de GRI – Global Reporting Initiative – www.globalreporting.org

O Grupo Atlas Copco

A Atlas Copco é líder mundial no fornecimento de soluções de produtividade industrial. Os produtos e serviços abrangem desde compressores de ar e gás, geradores, construção e equipamentos para mineração, ferramentas industriais, sistemas de automação até serviços relacionados ao pós-vendas e locação. O alcance global do grupo abrange mais de 160 mercados.

As nossas atividades comerciais são geridas por divisões operacionais separadas que trabalham globalmente. O Grupo Atlas Copco está unido e rege-se por uma visão compartilhada, uma identidade comum e uma adesão a este Código de Conduta Empresarial.

A handwritten signature in black ink, appearing to be 'Ronnie Leten', written over a light grey rectangular background.

Ronnie Leten, Presidente e CEO
Estocolmo, Suécia, 1º de junho de 2009.



Primeiro na mente—primeiro na escolha

O Grupo Atlas Copco tem como visão tornar-se e permanecer o primeiro na mente—primeiro na escolha dos seus clientes, potenciais clientes e de outros principais interessados. Para nós isso significa ser líder; nós devemos liderar em compartilhamento (“share”) tanto na mente quanto nos negócios; nós devemos ser vistos como um inovador que estabelece o padrão e excede altas expectativas.

Principais valores

Os principais valores – interação, comprometimento e inovação – do Grupo constituíram o nosso passado, criaram o nosso presente e orientam o nosso futuro. Os nossos principais valores representam uma vantagem competitiva para o Grupo e ajudam-nos a manter a nossa posição de liderança, mesmo em um ambiente de mudança.

Uma qualidade significativa da Atlas Copco é a capacidade de ouvir e compreender as diferentes necessidades dos nossos clientes e outros interessados, em conjunto com a nossa capacidade de criar novas e melhores soluções, baseadas no que aprendemos a partir deste processo iterativo.

Comprometimento significa que estamos totalmente engajados em encontrar a melhor solução possível de se entregar. Estamos tão comprometidos com os nossos colaboradores e em acrescentar valor ao negócio dos nossos clientes como com as nossas próprias metas e objetivos.

Acreditamos que há sempre uma melhor forma de atuar. Esse espírito inovador é parte vital da identidade da Atlas Copco, parte vital da nossa forma de gerir os negócios. É também a força motriz que fez de nós um líder na nossa indústria. A inovação é o impulsor decisivo para a rentabilidade e crescimento a longo prazo.

Os nossos principais valores – interação, comprometimento e inovação – são refletidos na forma como nos relacionamos com os nossos principais parceiros. Além disso, espera-se que todas as companhias do Grupo adotem as políticas relacionadas à ética de negócios e desempenho ambiental e social.

Relações



A sociedade e o ambiente

Esforçamo-nos para ser um bom cidadão empresarial em quem se pode confiar, observando o espírito bem como a interpretação fiel das leis dos países em que operamos.

- Apoiamos os direitos humanos fundamentais, respeitando-os na condução das operações do Grupo em todo o mundo.
- Reconhecemos que o nosso compromisso com o sucesso financeiro deve também considerar o extenso impacto econômico, ambiental e social das nossas operações.
- Nós reconhecemos que nosso comprometimento com o sucesso financeiro deve também considerar o mais amplo impacto econômico, ambiental e social das nossas operações.
- A Atlas Copco apóia a aprendizagem e o desenvolvimento através da cooperação com as comunidades locais.

Colaboradores

Esforçamo-nos para ser o empregador preferido tanto pelos atuais como pelos potenciais colaboradores. O nosso objetivo é atrair, desenvolver e manter pessoas qualificadas e motivadas num ambiente profissional.

- Procuramos oferecer um ambiente de trabalho saudável e seguro em todas as nossas operações.
- Acreditamos na igualdade de oportunidades, justiça e diversidade. Recrutamos e promovemos com base nas qualificações para o trabalho a ser executado, independentemente da raça, religião, sexo, idade, nacionalidade, deficiência, orientação sexual, filiação sindical e opinião política.
- Reconhecemos que os colaboradores têm o direito de escolha de serem ou não representados por sindicatos, com a finalidade de negociação coletiva. Nenhum colaborador no exercício desses direitos será objeto de qualquer discriminação.
- Em circunstância alguma será utilizado o trabalho obrigatório ou forçado nas nossas operações. Somos totalmente contra o trabalho infantil e outras formas de exploração de crianças. Não empregamos ninguém com idade inferior a 15 anos e nos adaptamos às normas locais aplicadas ao idoso.
- Espera-se que cada um de nós contribua para o Grupo, e que o nosso desempenho seja recompensado de uma forma justa. São feitas avaliações anualmente.
- Oferecemos aos nossos colaboradores a possibilidade de desenvolvimento e formação contínuos, para assegurar-lhes a oportunidade de crescimento com o Grupo. O objetivo é uma média de 40 horas anuais de treinamento, para cada colaborador.
- Encorajamos um fluxo de informação entre as fronteiras geográficas, funcionais e divisionais, de forma a usar completamente toda a experiência e conhecimentos disponíveis.

Cientes

Esforçamo-nos para ser o fornecedor preferido dos atuais e potenciais clientes e consumidores finais, o que significa que devemos ter a maior participação possível de mercado e de clientes.

- Procuramos fornecer produtos e serviços da mais elevada qualidade, que contribuem para a prosperidade e produtividade dos nossos clientes.
- Os nossos produtos e serviços são desenvolvidos com o objetivo de satisfazerem a qualidade, funcionalidade, segurança e necessidades ambientais dos nossos clientes.
- Atuamos a nível mundial com um compromisso de longo prazo para com os clientes, de cada país e mercado atendidos, e esforçamo-nos para desenvolver relações próximas com os nossos clientes, de forma a satisfazer e exceder continuamente as suas expectativas.

Parceiros de negócios

Esforçamo-nos para ser o melhor associado dos nossos parceiros de negócios, tais como fornecedores, subcontratados e parceiros de joint venture e representantes, e ser aquele a quem eles dão prioridade.

- Procuramos parceiros de negócios cujas políticas relacionadas a questões éticas, sociais e ambientais sejam compatíveis com as nossas e torná-los cientes dos nossos compromissos e expectativas.
- Os parceiros de negócios são selecionados e avaliados de forma imparcial com base em fatores objetivos, incluindo qualidade, fornecimento, preço e confiabilidade, bem como o compromisso com o desempenho ambiental e de social, e de desenvolvimento.

Acionistas

Esforçamo-nos para ser a empresa na qual os acionistas preferem investir, e procuramos criar, e aumentar continuamente, o valor para os acionistas.

- Temos como objetivo providenciar o retorno do investimento a longo prazo, acima da média da indústria, fornecendo soluções competitivas e inovadoras aos nossos clientes.

Responsabilidade

Transparência

Em todas as nossas comunicações, orais ou escritas, estamos empenhados em ser abertos, verdadeiros e precisos, dentro dos limites da confidencialidade comercial. Fornecemos regularmente informação confiável e relevante sobre as nossas atividades. Consideramos importante a interação tendo, por isso, uma atitude positiva em relação a diálogos construtivos com todos os interessados.

A Atlas Copco estabeleceu elevadas normas para a elaboração de relatórios, em que se espera que cada colaborador envolvido no registro, processamento e comunicação de informação garanta a sua validade e precisão.

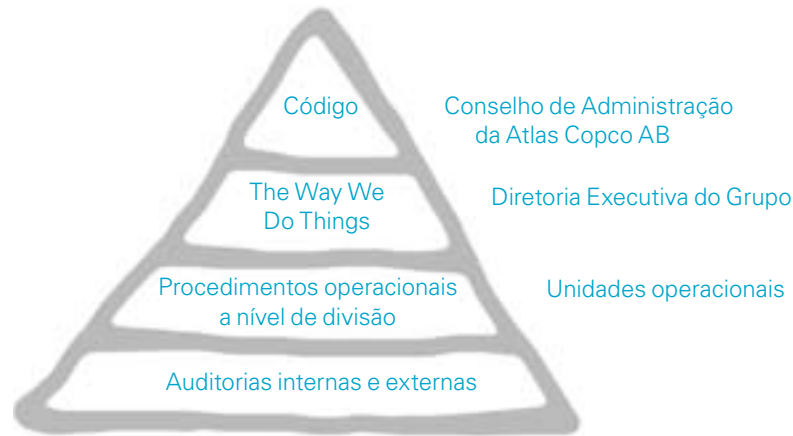
Os resultados financeiros são publicados nos Relatórios Trimestrais e Anuais. A Atlas Copco também reporta nas três dimensões de desempenho da sustentabilidade (econômica, ambiental e social) no Relatório Anual de Sustentabilidade.

O material publicado encontra-se no website da Atlas Copco, www.atlascopco.com, disponibilizando informação adicional sobre as nossas marcas e operações.

Integridade empresarial

Onde quer que atuamos, a nossa reputação é o nosso bem mais valioso, sendo determinado pela *The Way We Do Things*. Evitaremos toda e qualquer ação que possa afetar o respeito pelo Grupo.

- Temos elevados padrões de ética empresarial e pessoal, aderimos às nossas políticas internas e, obviamente, seguimos todas as leis e regulamentos aplicáveis nos países em que operamos.
- Estamos empenhados em sermos honestos em todas as situações e abtemo-nos de termos interesses que possam colidir com os interesses do Grupo.
- Apoiamos e esforçamo-nos por uma concorrência justa e, assim sendo, recusamos entrar em discussões ou acordos com os concorrentes relativamente a fixação de preços, participação de mercado ou outras atividades semelhantes.
- Abtemo-nos de dar ou receber algo mais do que um valor simbólico a ou de qualquer interessado, a fim de evitar o risco de criar uma lealdade pouco saudável.
- Respeitamos o patrimônio social e salvuardamos os outros ativos do Grupo de perda, roubo e má utilização.
- O Grupo não assume posições políticas. Por conseguinte, não usamos fundos ou bens do Grupo para apoiar campanhas ou candidatos políticos ou, de qualquer outra forma, prestar serviços a ações políticas.



Administração

O Conselho de Administração é responsável pela aprovação da estratégia e organização global do Grupo. Exceto no caso do Presidente e CEO, o Conselho tem apenas diretores não-executivos. Atualmente, o Conselho tem duas comissões: a comissão de auditoria e a comissão de remuneração.

O Presidente e CEO é responsável perante o Conselho pelas operações diárias do Grupo.

A Diretoria Executiva do Grupo é responsável pelo desenvolvimento e acompanhamento das estratégias, objetivos e políticas do Grupo, incluindo o desempenho financeiro, social e ambiental, sob a liderança do Presidente e CEO.

Implementação

Este Código de Conduta Empresarial resume políticas comuns em todas as empresas do Grupo. O nosso comportamento é orientado por estas políticas internas, ajudando-nos a melhorar o valor do Grupo.

Essas políticas, em conjunto com outros princípios, diretrizes e instruções, estão compiladas no *The Way We Do Things*, uma base de dados interna, acessível a todos os colaboradores através da intranet da Atlas Copco. É responsabilidade de cada colaborador familiarizar-se e aderir ao conteúdo do *The Way We Do Things*. Treinamento apropriado é oferecido através do programa *Circles* do Grupo, o qual é obrigatório para todos os novos colaboradores. Nós informamos aos nossos principais parceiros sobre o nosso Código de Conduta Empresarial.

Com base nas políticas descritas em *The Way We Do Things*, as unidades operacionais preparam estratégias e planos de implementação.

Procedimentos de acompanhamento são definidos para cada política. Os indicadores de desempenho ambiental e social são comunicados e acompanhados ao nível do Grupo. Avaliações dos riscos relacionadas com nossos principais interessados referentes assuntos legais, o desempenho ambiental e social, são comunicados nas reuniões do conselho de administração.

Para garantir a implementação, as auditorias internas são efetuadas in loco, nas nossas empresas.

Informação sobre a Atlas Copco

Para publicações em formato eletrônico e informações sobre o Grupo Atlas Copco, consulte: www.atlascopco.com

Relatório Anual

Relatórios Trimestrais

Relatório de Sustentabilidade

Achieve (uma revista anual da companhia)

Contatos

Para publicações impressas e outras informações sobre o Grupo Atlas Copco, contate:

Atlas Copco AB

Corporate Communications

SE-105 23 Estocolmo, Suécia

Phone: +46-8-743 8000

Fax: +46-8-643 3718

Email:

Informações sobre Sustentabilidade :

cr@se.atlascopco.com

